



1. Objet

Cette fiche d'instruction concerne les modalités de prélèvements de produits cutanés(squames, lésions suintantes, vésicules...)et issus de phanères (cheveux, poils, ongles) ainsi que ceux des muqueuses, dans le but de porter un diagnostic mycologique et/ou parasitologique

2. Domaine d'application

Cette instruction technique s'applique aux biologistes médicaux

3. Responsabilités

L'application de ce document est sous la responsabilité **des biologistes médicaux habilités**

4. Documents de références ou associés

- Manuel de prélèvement (Kalilab)
- Fiche(s) de préconisation(s) (Kalilab)
- Fiche(s) de renseignement(s) (Kalilab)

5. Déroulement de l'activité

5.1 Principes généraux

Le prélèvement cutané et/ou de phanères, ainsi que celui réalisé au niveau des muqueuses, doit être **soigneux, le plus abondant possible et permettre :**

En mycologie :

- La mise en évidence du Champignon sous sa forme parasitaire (spores, filaments) au sein des éléments prélevés (examen direct)
- L'ensemencement dans les meilleures conditions possibles pour permettre l'identification du champignon

En parasitologie

La recherche et la mise en évidence des ectoparasites

Remarque : **CHAQUE LESION DOIT ETRE PRELEVEE INDEPENDAMMENT** (plusieurs dossiers peuvent être ouverts pour le même patient)

5.2 Conditions requises pour la réalisation d'un examen mycologique

- Il doit être réalisé par un biologiste habilité afin que le prélèvement soit réalisé dans les bonnes zones
- Un interrogatoire préalable précis :si le patient a vécu en zone tropicale, s'il a des contacts avec des animaux, s'il pratique des sports, si d'autres personnes de l'entourage du patient ont des lésions similaires

Tous ces renseignements sont une aide précieuse pour l'interprétation des résultats

-Il doit être réalisé avant la mise en route de tout traitement antifongique ou bien après une fenêtre thérapeutique

Peau et squames	15 jours après l'arrêt du traitement local
Cheveux	15 jours après l'arrêt du traitement local
	1 mois après l'arrêt du traitement par griséofulvine (Griséfuline°)
	3 mois après l'arrêt du traitement par terbinafine per os (Lamisil°)
Ongles	1 mois après l'arrêt du traitement par vernis filmogène (Loceryl°, Mycoester°, Amycor onychocet°)
	3 mois après l'arrêt du traitement per os par terbinafine (Lamisil°).

-En cas de traitement anticoagulant en cours et/ou de maladie chronique (type diabète), le prélèvement devra être superficiel et ne pas faire saigner.

5.3 Matériels

Boîte de Pétri vide (55mm et 90 mm pour le transport) ou flacon stérile

Ecouvillons

Matériel de prélèvement stérile (curette, grattoir, scalpel, ciseaux, coupe ongle, pince à épiler....)

Lames

Scotch transparent

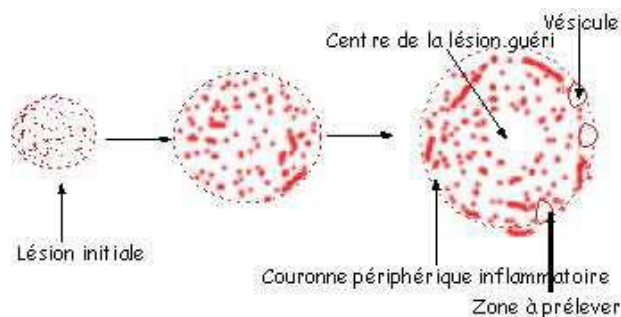
Eau distillée stérile

Gant à usage unique

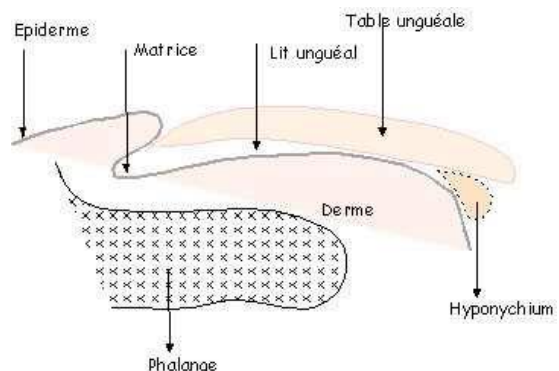
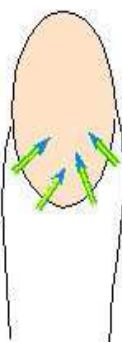
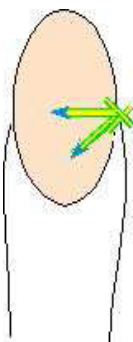
Huile à immersion

5.4 Prélèvements

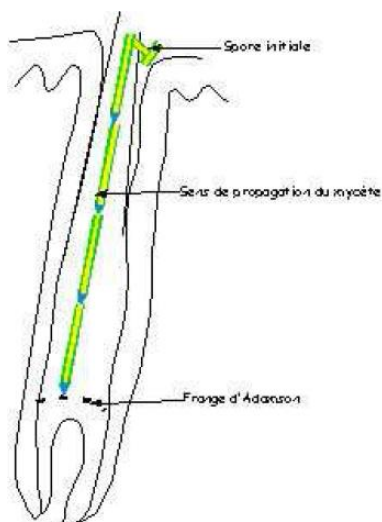
Peau






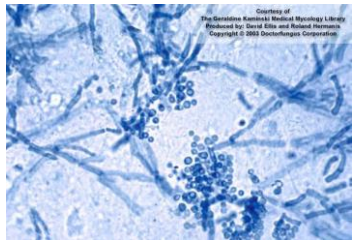
Ongle



Poil



Mycologie		
Lésions squameuses	<p>C'est notamment le cas des épidermophyties circinées (herpès circiné), d'un Intertrigo, des lésions péri-anales volontiers squameuses. Les lésions seront grattées avec une curette, un grattoir ou un scalpel, EN PERIPHERIE DE LA LESION (SUR LE BOURRELET INFLAMMATOIRE) OU SUR TOUTE LA LESION SI CELLE-CI EST DE PETITE TAILLE.</p> <p>Les squames seront recueillies dans une boîte de Pétri (55 mm) identifiée. Un écouvillonnage sera ensuite réalisé (écouvillon préalablement humidifié avec de l'eau distillée stérile).</p>	
Lésions suintantes	<p>On grattera en bordure de lésion ou on frottera avec un écouvillon. S'il y a des vésicules, on raclera toute la lésion</p>	
Folliculites et sycosis	<p>Les poils et les duvets seront prélevés à la pince à épiler. Un écouvillon sera appliqué (écouvillon préalablement humidifié avec de l'eau distillée stérile).</p>	
Ongles	<p>Désinfecter l'ongle à l'alcool Couper la partie de l'ongle atteint à l'aide d'un coupe ongle ou des ciseaux jusqu'à la limite des tissus sains récupérer l'ongle présent à la limite des tissus sains à l'aide de la curette</p> <p>Il est possible de prélever des poussières d'ongles en raclant la table interne de l'ongle ou les îlots blanchâtres, au vaccinostyle ou à la curette stérile</p> <p>En cas de périonyxis, prélever à l'écouvillon en pressant la lésion</p>	

Cheveux et cuir chevelu	<p>Décrire précisément la lésion Prélever les cheveux à la pince à épiler - les cheveux courts et cassés - les cheveux à la périphérie de la lésion Kérion (lésion inflammatoire) : prélever les squames et croûtes éventuelles à l'aide du matériel stérile, quelques gouttes de pus</p> <p>Favus : cheveux ternes ou décolorés, couper le cheveu à 1 ou 2 cm, arracher à la pince la partie proche du bulbe</p>	
Muqueuses (langue, gorge, conduit auditif...)	<p>Les lésions feront l'objet d'un écouvillonnage (écouvillon préalablement humidifié avec de l'eau distillée stérile notamment pour les prélèvements auriculaires)</p>	
Malassezia (furfur, pachydermatis...)	<p>Le laboratoire ne réalise QUE L'EXAMEN DIRECT.</p> <p>Le laboratoire ne réalise pas la mise en culture à la recherche de Malassezia spp.</p> <p>Généralement, le prescripteur demande la recherche de Malassezia par examen direct sur une lésion EVOCATRICE</p> <p>Un morceau de Scotch (ruban adhésif) transparent (d'un centimètre environ) est appliqué fortement sur la ou les taches suspectes. Après détachement, il est apposé sur une lame porte-objet identifiée (placée ensuite dans une boîte de Pétri (90 mm) en cas de transport)</p>	 
Parasitologie		
Recherche directe de Leishmania	<p>Non effectuée par le laboratoire à partir des lésions cutanées évocatrices d'un « Bouton d'Orient »</p>	

Ectoparasites
- *Demodex folliculorum*

Il s'agit d'un petit acarien de forme allongée dont l'abdomen est strié transversalement.

Il mesure **de 300 à 380 µm de long** (sur 40 à 45 µm de large) (cf. Illustration). On l'observe à tout âge dans les glandes sébacées de la face et dans les comédons de l'aile du nez, du menton, des joues, du front. Ils sont logés dans les follicules pileux, la tête tournée vers le fond.

On les recherchera **par grattage et éventuellement par un Scotch-test.**

Les *Demodex* peuvent être extraits **par pression digitale.**

- *Sarcoptes scabiei*

Cet acarien est l'agent de **la gale**. **La femelle adulte** creuse un sillon qui renferme des excréments et des œufs. Elle mesure **de 330 à 400 µm de long** (sur environ 300 µm de large). **Les œufs** atteignent 150 µm de long.

On recherchera **les sillons caractéristiques** dans les espaces interdigitaux des mains, aux poignets, dans les plis antérieurs des aisselles, à l'aréole des seins, le scrotum, le pénis (fourreau), les plis sous-fessiers et la ceinture (femmes et enfants). A noter que la plante des pieds est fréquemment atteinte chez le nourrisson et l'enfant.

Les vésicules perlées des espaces interdigitaux (limpides et peu saillantes) sont assez fréquentes.

La gale est une affection **TRES CONTAGIEUSE :**

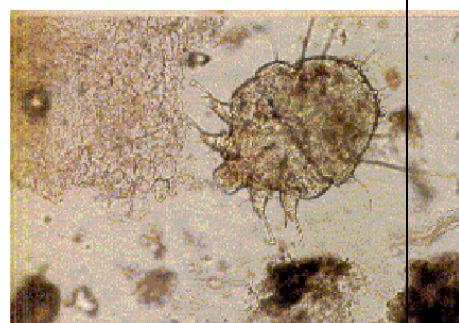
Précautions à respecter :

Les accoudoirs des fauteuils de prélèvement sont **recouverts d'un papier jetable,**

tout comme, le cas échéant, la table sur laquelle le patient pose ses mains ou encore le lit d'examen ; ces papiers seront jetés **dans les DASRI.**

Le biologiste préleveur porte **des gants** (immédiatement éliminés après le prélèvement dans la salle de prélèvement elle-même) **et une sur-blouse à usage unique ;**

Le fauteuil et ses accoudoirs sont **désinfectés** avec un détergent-désinfectant de surface.



	<p>Le prélèvement proprement dit :</p> <p>On prélève une vésicule perlée et/ou un sillon INTACT (sans signes de grattage) : raclage d'une vésicule ou d'un sillon avec un vaccinostyle ou à l'aiguille fine. On n'hésite pas à FAIRE SAIGNER (sauf contre-indications, cf plus haut) pour déloger les parasites.</p> <p>Il est souhaitable de réaliser PLUSIEURS PRELEVEMENTS (en moyenne 3).</p> <p>Le produit du prélèvement est déposé sur une lame dans une goutte d'huile à immersion et recouvert d'une lamelle. L'huile empêche la dispersion des squames et des parasites.</p> <p>A chaque lésion correspond une lame identifiée.</p>	
--	-----------------------------------------------------------------------------------------------------------------------------------------------------------------------------------------------------------------------------------------------------------------------------------------------------------------------------------------------------------------------------------------------------------------------------------------------------------------------------------------------------------------------------------------------------------------------------------------------------------------------------------------------------------------------------------------	--

6. Site internet du laboratoire

Les données contenues dans cette fiche d'instruction sont consultables sur le site internet du laboratoire **www.diaconat-laboratoire.fr**